

Windent Servizio SMS



Quaderno elettronico s.r.l.

Viale Leopardi 31/B 52025 Montevarchi (Ar)
Partita Iva 02072670512
Commerciale 055 982476 Assistenza 055 9850486
E-Mail: info@quadernoelettronico.it
Web: www.quadernoelettronico.it

Il Servizio SMS permette di inviare messaggi ai pazienti per **ricordare appuntamenti, richiami** o per fare **pubblicità mirate** od **offerte**, traendo vantaggio in:

- **Velocità di comunicazione**, inviando gli SMS attraverso Quaderno Elettronico possiamo contattare i pazienti pressoché in tempo reale;
- **Costi sostenuti**, molto inferiori rispetto ad una comunicazione tradizionale via posta o rispetto ad una telefonata;
- **Risparmio di tempo**, con 2-3 click è possibile inviare SMS a tutti i pazienti che vogliamo contattare.

Perché attivare il **Servizio SMS**?

- Perché **nel giro di 10 secondi puoi avvertire un grande numero di pazienti**; avvisandoli uno ad uno, tramite telefono, il tempo speso sarebbe di gran lunga maggiore, senza contare che qualcuno in studio dovrebbe occuparsi personalmente di questa mansione;
- Perché è **più discreto** e **meno invasivo** di una telefonata;
- Perché è un buon modo per **fidelizzare i pazienti**;
- Perché a conti fatti, vi è un **notevole risparmio economico**.



I messaggi possono essere inviati da varie sezioni del Quaderno Elettronico; alcuni esempi di uso frequente sono:

- **Appuntamenti**, per inviare SMS a tutti i pazienti che hanno appuntamenti in agenda un determinato giorno, semplicemente cliccando su un pulsante; vi è la possibilità di filtrare *solo alcuni nominativi* in base al medico, allo studio, alla tipologia di appuntamento o se il paziente ha richiesto di essere avvisato o meno.
- **Richiami**, cliccando su un pulsante potremo spedire un messaggio a tutti i pazienti ai quali, solitamente, avremmo fatto una telefonata od inviato una lettera di richiamo.
- **Pazienti**, dalla Lista Pazienti è possibile inviare SMS al singolo paziente o ad un gruppo, seguendo determinati criteri: è possibile inviare messaggi mirati, scegliendo tra centinaia di criteri di selezione, come ad esempio "chi da tanto tempo non torna in studio", "chi compie gli anni" o "chi è insoluto".

Per ciascun invio è possibile personalizzare il messaggio SMS (o impostare *frasi default*) e **visionare e/o stampare la lista di riepilogo degli SMS generati**, nella quale potremo controllare quali sono i pazienti ai quali non è stato possibile inviare un SMS per mancanza del numero di cellulare.

Ad ogni richiesta spedita seguirà comunque una **e-mail di riepilogo** contenente dettagli sui messaggi inviati.

Per poter inviare gli SMS attraverso il programma, è necessario attivare il servizio telefonando alla Quaderno Elettronico, comunicando:

- Il vostro **Codice di Licenza**.
- Uno o due **indirizzi e-mail** dai quali spedirete le richieste SMS.

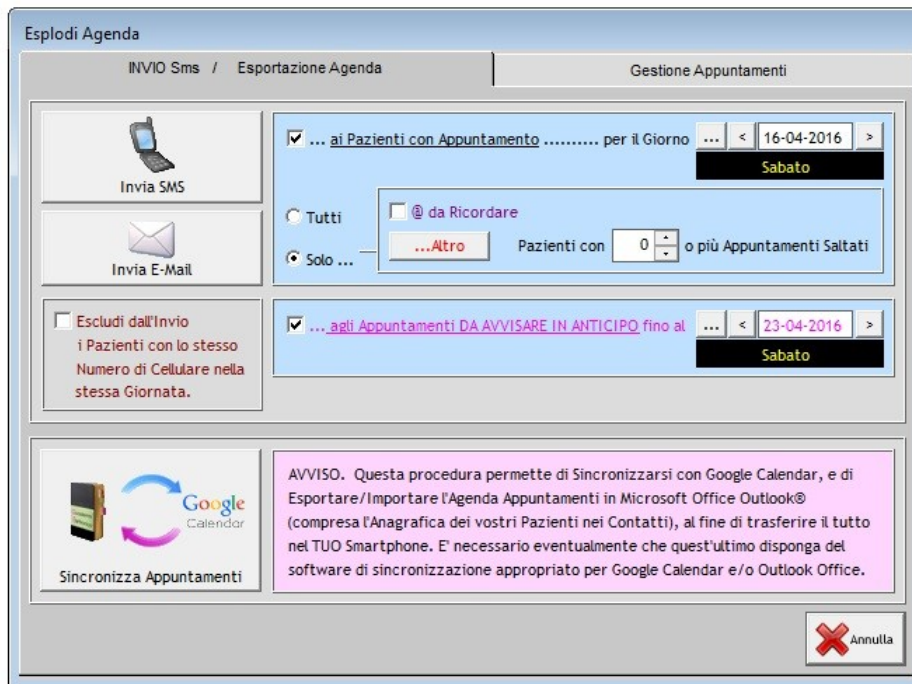
Criterio di Invio

La compilazione della lista dei messaggi da inviare con il Quaderno Elettronico è molto semplice e la sua generazione è distribuita un po' ovunque all'interno del programma.
Alcuni esempi frequenti riguardano Agenda, Gestione Richiami e Quaderno Pazienti.

Dall'Agenda

È possibile inviare SMS ai pazienti che hanno appuntamenti in Agenda in un determinato giorno.
Per fare ciò, abbiamo 2 possibilità:

- Semplice: premere il pulsante raffigurante un **telefono** (Invio SMS) in alto a destra.
- Complesso: premere il pulsante raffigurante una **bomba** (Esplodi).



Selezionando la voce **Invia SMS**, diremo al programma di inserire nella lista di invio, tutti i nominativi che hanno fissato un appuntamento per un particolare giorno: è possibile inserire tutti i nominativi nella lista oppure scegliere di immettere **Solo** gli appuntamenti per i quali è stata attivata l'opzione "@ da Ricordare", quelli dei pazienti con più di un certo numero di appuntamenti saltati, quelli di alcuni medici o di specifiche tipologie.

Dal menù **Imposta** → **Agenda** → **Medici/Studi e Preferenze**, (in alto) **Impostazioni in Rete**, (in alto) **Avanzate** vi è la possibilità, nella parte inferiore della finestra, di impostare il numero di giorni di anticipo per l'Invio SMS tramite il metodo Semplice.
Poco più in basso è presente il pulsante riguardante il **Messaggio Appuntamento per SMS o E-Mail**: questo è il testo standard che fornirà la base per l'Invio automatico dei messaggi.

E' inoltre possibile impostare un **Invio automatico al primo ingresso giornaliero nel programma**: dal menù **Imposta** → **Generiche** → (in alto) **Impostazioni in Rete**, occorrerà selezionare "Invia SMS ai Paz. Con App. Domani" nel riquadro rosso in alto (oppure nel verde per Quaderno Supporto).

Dalla Gestione Richiami

Dal pulsante in alto raffigurante **Stampante, Telefono e Busta** è presente la possibilità di inviare SMS alla lista scelta, ovvero a tutti i pazienti con richiamo, a quelli evidenziati o solo a quelli selezionati:

Gestione richiami

Richiami di **Tutti** dal **- -** al **31-05-2016** Visualizza anche Paz. con Appuntamenti Selezionati: 0 Evidenziato

Data	Nome	Mesi	Tipo Richiamo	Richiama Lui / Lei	App. Rinviati	App. Saltati	Ult. eseguita	Prossimo App.	Tip	Ok	Set.
25-03-2015	Baldi Matteo	2	Generico				18-01-2011	- -			Ok
01-02-2010	Bossini Michele	1	Controllo				26-01-2008	- -			
12-02-2008	Pari Tamara	1	Generico			Saltati 3	28-02-2013	- -			

Stampa Richiami

Cosa stampo ...

Evidenziato

Selezionati

Tutti

Formato stampa

Lista Semplice ... con Note Richiamo

Etichette

Documento di Richiamo

Invia SMS ... Da scrivere

Invia E-Mail

Memorizza Opzioni

N° copie

Anteprima di stampa

Gennaio

Febbraio

Marzo

Aprile

Maggio

Giugno

Luglio

Agosto

Settembre

Ottobre

Novembre

Dicembre

Opzioni

Nucleo familiare

Seleziona tutti

Deseleziona

Inverti selezione

Senza appuntamenti

Morosi

In cura

SMS

E-Mail

Indirizzo Paziente EVIDENZIATO

Dal Quaderno Pazienti

Dal Quaderno Pazienti, potremo inviare SMS attraverso l'opzione **Multiscelta**; per accedervi, premere sul pulsante Stampa, quindi selezionare la linguetta in alto "Stampe di LISTA".

The screenshot shows the 'Stampe Pazienti' window with three tabs: 'DOCUMENTI AL PAZIENTE', 'STAMPE DI LISTA', and 'RIEPILOGHI'. The 'STAMPE DI LISTA' tab is active. It contains several filtering options:

- Pazienti INSOLUTI da 0 gg. e con Da Pagare superiore a 0.00 €
- Ricalcola Pazienti INSOLUTI al 05-07-2012 compreso ... Solo Ultimo P.d.T.
- Richiami dal - - al 31-07-2012 in Ordine Alfabetico
- MULTISCELTA** ... Lista Pazienti Completa ... a Scelta
- Ultimi 30 Pazienti Inseriti
- Elenco ALFABETICO dei Pazienti, dalla A alla Z
- Pazienti con Compleanno dal 05-07-2012 al 12-07-2012 ...Solo Pz. con Età fra 0 - 18 anni
- Pazienti con almeno un P.d.T. non TERMINATO ... dove l'Ultimo Eseguito ed Appuntamento è precedente al 07-01-2012
- Pazienti con ... eseguito dal 01-01-2011 al 31-12-2011 e DOPO non è più stato Eseguito
- Prescrizioni Odontotecniche con Consegna dal 06-07-2012 al 13-07-2012 Tutti

At the bottom, there is a 'Formato' dropdown set to 'Insoluti', 'N° Copie' set to 1, an 'Anteprima di Stampa' checkbox, and a 'Stampa' button (printer icon) and an 'Annulla' button (red X icon).

Premendo il pulsante con i 3 puntini posto di fianco all'opzione **Multiscelta**, apriremo una finestra per filtrare i pazienti desiderati; le opzioni sono molte e di argomenti diversi: possiamo ad esempio scegliere tutti i pazienti, quelli dalla A alla B, gli insoluti, quelli che non hanno appuntamenti futuri in agenda o che non tornano in studio da più di 3 mesi, ecc...

Una volta confermate le opzioni dentro la **Multiscelta**, sarà necessario impostare il **Formato** (in basso a sinistra) su **"Invia SMS"**, premere sul pulsante **"Quaderno"**, quindi confermare l'invio mediante **"Stampa"**: apparirà una finestra, all'interno della quale potremo scrivere il testo del messaggio, oppure riportare una delle frasi impostate dal tasto **"Scegli"**:

The screenshot shows the 'Quaderno SMS' window. It has a title bar 'Quaderno SMS' and a subtitle 'Scegli ... Testo del Messaggio SMS (Caratteri utilizzati 0 di 160)'. Below the subtitle is a large text input field. At the bottom, there are three buttons: 'Data Odierna', 'Nome Azienda', and 'Distinti Saluti'. At the very bottom, there are two buttons: 'OK' (green checkmark) and 'Annulla' (red X).

Anche in questo caso, alla conferma (tasto **Stampante**), il quaderno elaborerà le informazioni dei pazienti per cercare i numeri di cellulare ed inserirli quindi nella nostra lista di invio SMS.

Sia per l'operazione appena descritta riguardante Quaderno Pazienti, sia per quella dei Richiami che per l'Agenda (in generale, per qualsiasi operazione di Invio SMS), appena dopo aver confermato l'invio SMS tramite apposito pulsante, Quaderno presenterà la seguente finestra:

Grazie a questa potremo **stampare i pazienti ai quali non è possibile inviare SMS, per mancanza del numero di cellulare**, premendo il pulsante raffigurante una Stampante o “Stampa e Inoltra Richiesta”.

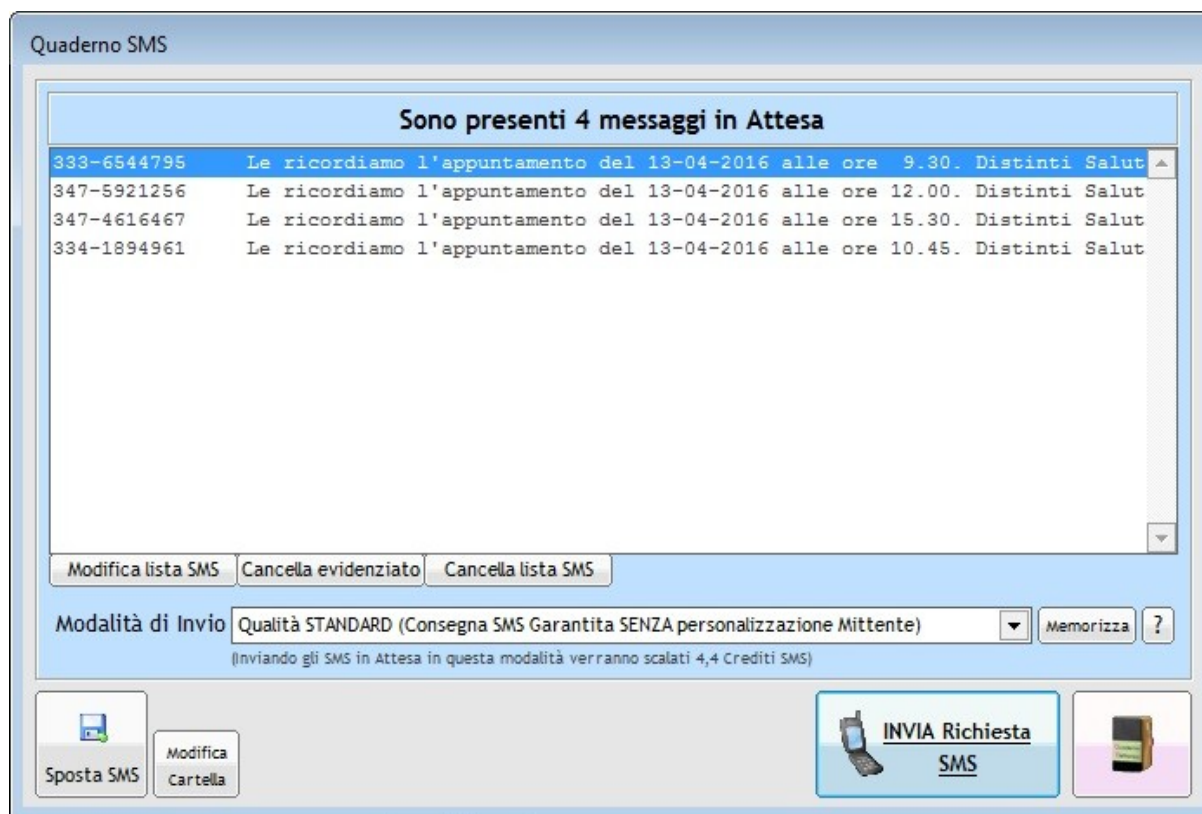
Tutti i Pazienti con SMS Spediti e NON

12-04-2016

N°	Paziente	Telefono	Ulteriore	Cellulare	Motivo di Spedizione SMS	Invio SMS
1	Becattini Sergio	011-598745		347-5921256	App. del 13-04-2016 ore 12.00	Ok
2	Ferrari Roberto	075-784212	3395518994	347-4616467	App. del 13-04-2016 ore 15.30	Ok
3	Rossi Claudia	055-9126454	055-9125647	333-6544795	App. del 13-04-2016 ore 9.30	Ok
4	Taranghelli Enio	02-589654		334-1894961	App. del 13-04-2016 ore 10.45	Ok

Invece, premendo il pulsante “Inoltra Richiesta” (o “Stampa e Inoltra Richiesta”) sarà possibile accedere al resoconto di tutti gli SMS da inviare, spiegato nella pagina successiva.

Invio effettivo degli SMS



Questa finestra si presenta ogni qual volta vogliamo effettuare l'Invio SMS (o alla chiusura del programma, qualora vi siano ancora messaggi da spedire) e contiene tutti i messaggi da inviare: qui abbiamo la facoltà di modificare e cancellare la Lista SMS, chiudere senza effettuare nessuna operazione o inviare tutti gli SMS qui presenti.

Attenzione! E' bene tenere a mente che, nel caso di Rete, la lista dei messaggi sarà accessibile da tutti i pc. Ogni computer, oltre ad inserire SMS nella lista, potrà, all'uscita del programma, inviare la richiesta: ricordatevi di effettuare quest'operazione solamente da un pc.

Invio di un solo SMS



E' possibile inviare un SMS ad un solo paziente, ad un elemento della rubrica, ad un fornitore, o ad un numero generico. Premendo **F1** da tastiera o facendo click sul pulsante "**Quaderno Communicator**" (il mappamondo sulla destra), comparirà una finestra che, in automatico, comprenderà cellulare, e-mail ed altri numeri telefonici dall'elemento evidenziato.



Qui potremo inserire manualmente il numero di cellulare a cui spedire il messaggio (è possibile inserire anche cellulari non presenti in **Quaderno Elettronico**), scegliere frasi precompilate da un libretto e infine aggiungere il presente messaggio alla lista SMS, premendo il pulsante "**Aggiungi alla Lista**"; premendo sul pulsante "**INVIO SMS**", apriremo la lista SMS.

Impostazioni per l'Invio SMS

Quaderno Elettronico per l'Invio degli SMS si appoggia ad internet:

- **Se il computer ha una connessione internet**, occorre specificare da quale **indirizzo e-mail** effettuare l'Invio SMS: le possibilità attualmente disponibili sono utilizzare **Outlook, Windows Mail** oppure procedere tramite configurazione di **Invio Diretto**, utile per chi accede alla posta tramite internet e non dispone di un programma specifico per la visualizzazione delle e-mail.
Per modificare tali impostazioni occorre andare sul menù in alto:
Imposta → Preferenze Quaderno → Gestione E-Mail tramite....
- **Se il computer è sprovvisto di connessione internet**, potrete salvare la lista dei messaggi su un dispositivo USB, per poterla inviare da un computer predisposto (per esempio da casa o da un altro studio). Cliccando sul pulsante "Sposta SMS", salveremo il file "**SMSPIXEL.PIX**" (che contiene tutte le richieste effettuate) in una cartella a nostro piacimento.
Per recapitare la lista dei messaggi al Centro Servizi, sarà necessario inviare una e-mail con allegato il suddetto documento all'indirizzo di posta elettronica sms@quadernoelettronico.it.
L'invio dei messaggi al centro servizi deve essere effettuato da almeno uno dei due indirizzi e-mail comunicati precedentemente.

Attenzione! È possibile inviare SMS solo a numeri di cellulare ITALIANI.